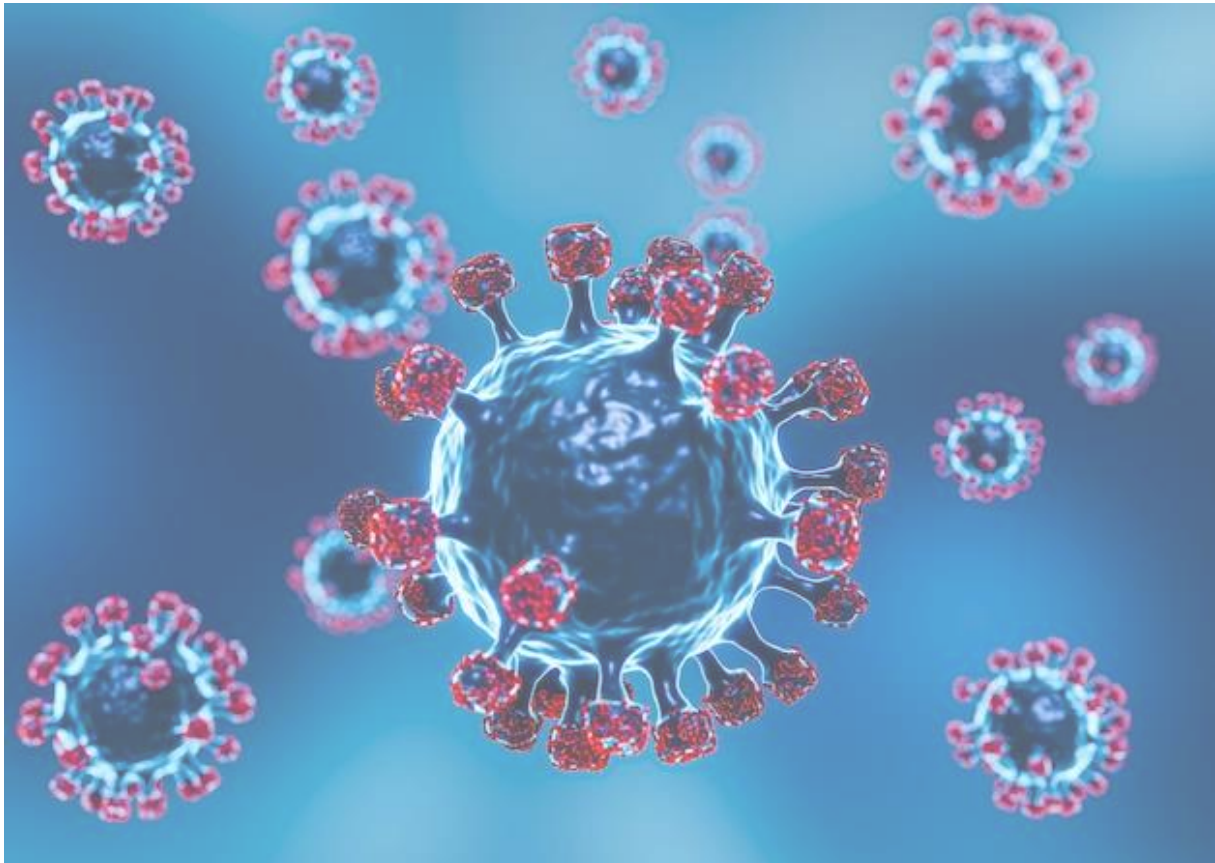


# **DRAAIBOEK CORONA**

**CBO De Greiden**



## Inhoud

1. Welke scenario's kunnen zich voordoen? .....	2
Wanneer geldt welk scenario en wie beslist daarover?.....	3
2. Maatregelen per scenario .....	3
Preventie .....	3
Preventiemaatregel: Scenario 1: donkergroen .....	3
Preventiemaatregel: Scenario 2: groen.....	5
Interventie .....	6
Interventiemaatregel: Scenario 3: oranje .....	6
Interventiemaatregel: Scenario 4: rood .....	8

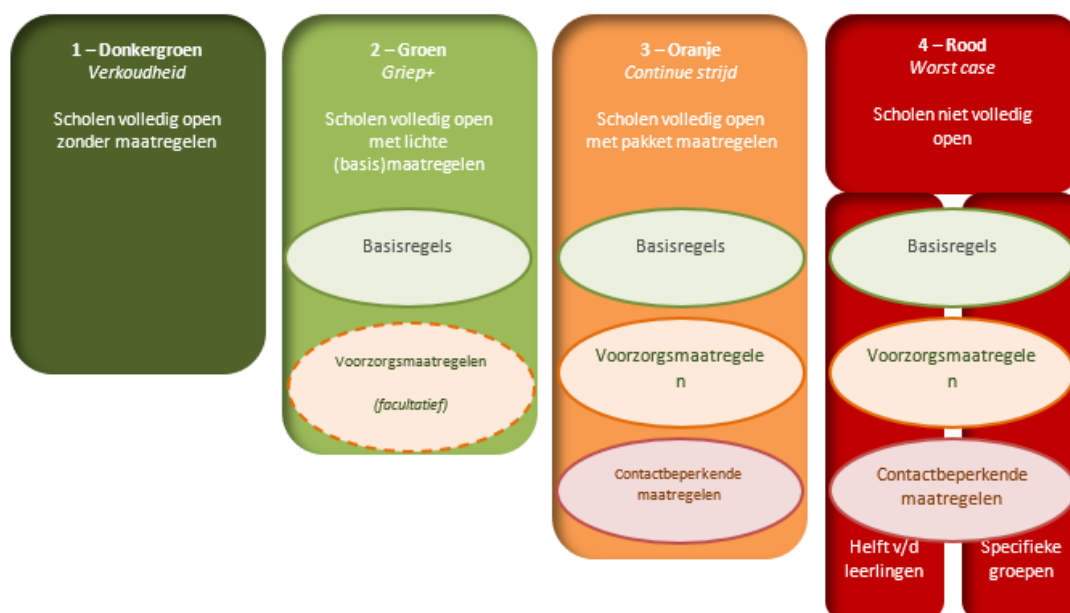
## Draaiboek scenario's en maatregelen COVID-19 CBO De Greiden

### It Fûnemint

#### 1. Welke scenario's kunnen zich voordoen?

Het kabinet werkt met vier scenario's op basis van advies van de Wetenschappelijke Raad voor het Regeringsbeleid (WRR) en Koninklijke Nederlandse Academie van Wetenschappen (KNAW) voor de aanpak voor de lange termijn, waarin mogelijke ontwikkelingen van het virus worden geschetst. Bij elk scenario wordt in deze leidraad een maatregelenpakket beschreven. Hiermee willen we voorspelbaarheid creëren voor alle betrokkenen in het onderwijs, zoals leerlingen, onderwijsgevend en onderwijsondersteunend personeel en ouder(s)/verzorger(s).

- In scenario **donkergroen** ('verkoudheid') ziet het kabinet geen noodzaak om specifiek voor het onderwijs maatregelen te nemen, anders dan de samenleving brede inzet op preventie en basismaatregelen omtrent hygiëne en gezondheid.
- In scenario **groen** ('griep+') wordt van scholen verwacht dat ze extra aandacht hebben voor personen met een kwetsbare gezondheid. Daarnaast kunnen scholen er in dit scenario voor kiezen om aanvullende voorzorgsmaatregelen door te voeren.
- Wanneer we in scenario **oranje** ('continue strijd') terechtkomen, neemt het kabinet ingrijpende maatregelen om verspreiding van het virus tegen te gaan en wordt ook van scholen verwacht dat zij voorzorgs- en contactbeperkende maatregelen nemen.
- In scenario **rood** ('worst case') is het nodig om het aantal personen dat tegelijkertijd in de school aanwezig is te beperken. In dit scenario is het niet langer mogelijk om alle leerlingen volledig fysiek naar school te laten gaan. De scholen blijven in dit scenario open voor de helft van de leerlingen.



### *Wanneer geldt welk scenario en wie beslist daarover?*

Het kabinet besluit op basis van de wekelijkse duiding van het RIVM van de epidemiologische situatie wanneer wordt op- of afgeschaald naar een ander scenario. Indien het kabinet besluit om een scenario in werking te laten treden, dan geldt voor scholen dat zij de bijbehorende maatregelen zo snel mogelijk invoeren (zowel bij op- als bij afschaling), maar uiterlijk binnen één werkweek. Omdat snelle wisselingen in de geldende maatregelen het draagvlak voor naleving sterk verminderen, blijven deze maatregelen vervolgens minimaal twee weken geldig.

## 2. Maatregelen per scenario

### Preventie

Om het onderwijs zo lang mogelijk open te kunnen houden bij een nieuwe opleving van het coronavirus, is het belangrijk dat preventieve maatregelen in acht worden genomen. De maatregelen in de groene scenario's zijn altijd van toepassing, ook in de ernstigere scenario's.

	<b>Scenario</b>	<b>Standaardmaatregelen (cumulatief)</b>
<b>Preventie</b>	<b>1 – Donkergroen - Basismaatregelen</b>	- Basismaatregelen t.a.v. hygiëne en gezondheid, zoals die samenlevings-breed gelden - Zorgen voor goede ventilatie
	<b>2 – Groen –Basis + extra aandacht personen met kwetsbare gezondheid</b>	- Extra aandacht voor personen met kwetsbare gezondheid

### **Preventiemaatregel: Scenario 1: donkergroen**

In scenario donkergroen gelden alleen de basismaatregelen die voor de hele samenleving gelden. In dit scenario zijn er geen specifieke aanvullende maatregelen voor het onderwijs.

### **Landelijke maatregelen**

Op dit moment zijn de basismaatregelen:

- \*Handen wassen
- \*Hoesten en niezen in de elleboog
- \*Blijf thuis bij klachten en doe een (zelf)test
- \*Bij besmetting worden algemene quarantaineregels nageleefd
- \*Zorg voor voldoende frisse lucht

Voor het basisonderwijs wordt aangesloten bij de algemeen geldende basismaatregelen.

### *Zwangere medewerkers*

Voor zwangere medewerkers worden de geldende adviezen gehanteerd. Dit is niet vooraf per scenario vastgesteld. Zie hiervoor de laatste stand van zaken.

### *Zorgen voor goede ventilatie*

Frisse lucht is gezond en noodzakelijk voor leerlingen en onderwijspersoneel om op school goed te kunnen leren en werken. Goed ventileren draagt bij aan het beperken van de verspreiding van virusdeeltjes, vandaar dat in alle klaslokalen een CO2 meter is geplaatst.

### *Zelftesten*

Scholen zorgen voor randvoorwaarden die het hanteren van de basismaatregelen mogelijk maken. Directeuren bestellen zelftesten voor leerlingen en onderwijspersoneel via CoTeRo.

### **Maatregelen CBO de Greiden**

Niet van toepassing.

### **Schoolspecifieke maatregelen It Fûnemint**

Afstemming met andere organisaties in het gebouw over gelijksoortige basismaatregelen.

## Preventiemaatregel: Scenario 2: groen

In scenario **groen** gelden alle maatregelen zoals genoemd in scenario donkergroen. Daarnaast gelden enkele maatregelen voor het onderwijs die ook in vele andere sectoren gelden en die betrekking hebben op het zorgen voor een verantwoorde schoolomgeving voor mensen met een kwetsbare gezondheid.

### Landelijke maatregelen

#### *Extra aandacht voor personen met een kwetsbare gezondheid*

Het is van belang om rekening te houden met personen met een kwetsbare gezondheid, die meer risico lopen op ernstige gevolgen van een coronabesmetting. Onder deze groep vallen: werknemers met diverse chronische aandoeningen (zie RIVM) en zwangere medewerkers.

#### *Personeel*

Als een leerkracht zich extra zorgen maakt, wordt aangeraden om in gesprek te gaan met de directeur.

#### *Leerlingen*

Bij leerlingen kan de vraag ontstaan of het voor hen verstandig is om naar school te gaan, in verband met een kwetsbare gezondheid van zichzelf of een gezinslid. Wanneer een behandelend (kinder-)arts adviseert om een kind niet naar school te laten gaan, ook niet met eventueel beschermende maatregelen, moet worden aangesloten bij de bepalingen die gelden voor leerlingen die vanwege een medische aandoening niet naar school kunnen gaan. Scholen verzorgen voor deze leerlingen een alternatief onderwijsaanbod. Er is overleg tussen ouder(s)/verzorger(s), leerling en school nodig over wat daarin mogelijk is. Wanneer de school en de ouder(s)/verzorger(s) het met elkaar eens zijn over een alternatief onderwijsprogramma, wordt de leerling geacht dat programma daadwerkelijk te volgen. Indien het verplichte onderwijsprogramma (deels) bestaat uit afstandsonderwijs en een leerling daar niet aan meedoet, dan moeten scholen het ongeoorloofd verzuim melden; de leerplichtambtenaar kan vervolgens contact zoeken met de ouder(s)/verzorger(s).

### Maatregelen CBO de Greiden

#### *Kwetsbare Leerlingen*

- \* Kwetsbare leerlingen waarvoor afstandsonderwijs noodzakelijk is, kunnen een Chromebook van school in bruikleen krijgen.
- \* De school overlegt met de ouder(s)/verzorger(s) over een haalbare weekplanning.
- \* School zorgt dat inloggegevens op een veilige manier gedeeld worden.
- \* Minimaal 1x per dag is er contact tussen de leerkracht en de leerling over het welbevinden van de leerling.
- \* Instructie gebeurt apart of via Teams live of andere media of met een instructievideo via Teams.
- \* Eventuele werkboeken en schriften zijn beschikbaar voor de leerling indien dit noodzakelijk is. Die worden opgehaald door de ouder(s)/verzorger(s) in overleg met school.

#### *Kwetsbare medewerkers*

Om kwetsbare medewerkers extra te beschermen zorgt CBO de Greiden voor:

- \* De mogelijkheid tot werken op 1,5 meter.
- \* Wanneer een medewerker twijfels heeft over de veiligheid van de werkplek gaat hij/zij in gesprek met de directeur.
- \* Indien nodig kan de bedrijfsarts/verzuimmedewerker worden geraadpleegd om mee te denken.

### Leerlingen met corona

- \* Het lenen van een Chromebook behoort tot de mogelijkheden, hiervoor dient een gebruikersovereenkomst te worden getekend waarop staat dat het apparaat in goede staat terug komt op school.
- \* Op de tweede dag is een thuiswerkpakket beschikbaar, indien de leerling niet te ziek is om het werk te maken.
- \* Bij andere ziekmeldingen wordt geen thuiswerkpakket meegegeven. Behalve langdurige ziekte en er is de mogelijkheid tot het maken van huiswerk.

### Schoolspecifieke maatregelen **It Fûnemint**

De school heeft schermen beschikbaar voor de leerkrachten. Daarnaast zijn er tapes (om looproutes te markeren), handgel, mondkapjes en testmateriaal beschikbaar.

### Interventie

Wanneer er sprake is van een nieuwe virusopleving zullen er in het onderwijs maatregelen getroffen moeten worden om het fysieke onderwijs zo verantwoord mogelijk doorgang te laten vinden. Deze interventies zullen aanvullend zijn op de in de vorige paragraaf beschreven preventieve maatregelen. Er bestaan twee scenario's voor interventie: het oranje scenario en het rode scenario.

	Scenario	Standaardmaatregelen (cumulatief)
Interventie	3 – Oranje Basis + voorzorg + contactbeperkend	<ul style="list-style-type: none"> <li>- Gebruik van mondkapjes bij verplaatsing</li> <li>- Gebruik van looproutes</li> <li>- Gespreide pauzes</li> <li>- Waar mogelijk de veilige afstandsnorm hanteren</li> <li>- Geen externen/ouders/verzorgers in de school</li> <li>- Thuiswerken door onderwijspersoneel (in lijn met landelijke richtlijn)</li> <li>- Alleen onderwijsgerelateerde activiteiten</li> </ul>
	4 – Rood Verregaand contactbeperkend	<ul style="list-style-type: none"> <li>- Helft van de leerlingen is op school</li> <li>- Intensivering aandacht voor sociale functie van het onderwijs</li> </ul>

### Interventiemaatregel: Scenario 3: oranje

In dit scenario is het de bedoeling de scholen zo verantwoord mogelijk open te houden. Naast de maatregelen in de groene scenario's wordt van scholen verwacht dat zij voorzorgsmaatregelen en contactbeperkende maatregelen treffen.

### Landelijke maatregelen

#### Voorzorgsmaatregelen

- \* Mondkapjes bij verplaatsing: er wordt dringend geadviseerd dat leerlingen van de groepen 6, 7 en 8 en alle personeelsleden mondkapjes dragen bij verplaatsing. Op basis van de meest recente inzichten van het RIVM wordt een afweging gemaakt welk soort mondkapje hiervoor geadviseerd wordt.
- \* Looproutes: in scholen wordt gewerkt met looproutes om het aantal contactmomenten tussen de personen te beperken.
- \* Gespreide pauzes: waar mogelijk en wenselijk worden gespreide pauzes gehouden.
- \* Afstand houden: waar mogelijk wordt 1,5 meter afstand gehouden tussen volwassenen onderling en tussen volwassenen en leerlingen.

### **Contactbeperkende maatregelen**

- \* Geen externen en ouders/verzorgers in de school: externen en ouders/verzorgers komen alleen in de school als het noodzakelijk is voor het primaire onderwijsproces (studenten en stagiaires vallen hieronder) of in het belang van de individuele leerling. Het is aan de school om de afweging te maken wanneer dat van toepassing is.
- \* Thuiswerken door onderwijspersoneel: onderwijspersoneel dat geen les geeft, of anderszins in het belang van de leerling niet op school hoeft te zijn, werkt indien mogelijk thuis. Teambijeenkomsten vinden bij voorkeur online (via Teams) plaats.
- \* Alleen onderwijsgerelateerde activiteiten kunnen doorgaan. Het is aan de school om een afweging te maken wat hieronder wordt verstaan. Alles wat normaal gesproken op school gebeurt, maar niet direct bijdraagt aan het primaire proces van lesgeven, kan niet meer in fysieke vorm doorgaan.

### **Maatregelen CBO de Greiden**

- \* De keuze of de ouder(s)/verzorger(s) en of medewerkers vanuit het expertisenetwerk in school komen is een afweging van de school.

### **Maatregelen om verspreiding te voorkomen**

- Was vaak je handen.
- Hoest en nies in de binnenkant van je elleboog.
- Gebruik papieren zakdoekjes om je neus te snuiten en gooi deze daarna weg.
- Schud geen handen.
- Houd 1,5 meter afstand (2 armlengtes) van anderen (geldt niet voor kinderen).

### **Ben je ziek?**

Blijf thuis bij verkoudheidsklachten, zoals neusverkoudheid, loopneus, niezen, keelpijn, lichte hoest of verhoging tot 38 graden Celsius.

Als je 24 uur lang geen klachten hebt, mag je weer naar school.

### **Schooltijden:**

De tijden van het in- en uitgaan:

Groep 1-2-3: 8.35 – 14.00 uur

Groep 4-5-6: 8.30 – 13.55 uur

Groep 7-8: 8.25 – 13.50 uur

Probeer zoveel mogelijk deze tijden aan te houden! Zorg dat kinderen niet al heel vroeg op of rondom het plein aanwezig zijn.

### **Ingangen/uitgangen school:**

Groep 1-2-3 via het plein en dan via eigen buitendeur naar/uit eigen lokaal

Groep (1b) -4 -5 -6 via de hoofdingang (aan de voorkant van school)

Groep 7 gaat via het plein 's ochtends in school en 's middags via de hoofdingang eruit.

Groep 8 via de zij-ingang bij het parkeerterrein.

De kinderen spelen alleen buiten met hun eigen groep.

### **Afspraken brengen en halen:**

- Leerlingen komen zoveel mogelijk lopend of op de fiets naar school.
- Ouders komen niet op het schoolplein of in de school.
- De school let er op dat leerlingen vaak hun handen wassen.
- Na school gaat iedereen direct naar huis of de BSO.

### **Schoonmaak:**

Toiletten, leuningen, deurkrukken, tafels, toetsenborden etc worden extra schoongemaakt door het schoonmaakbedrijf Hectas. Zij komen 2x per dag.



### **Noodopvang:**

Er is noodopvang voor kinderen met ouders in een cruciale beroepsgroep. Hierbij worden de Onderwijsassistenten ingezet.

### **Interventiemaatregel: Scenario 4: rood**

Als blijkt dat we te maken hebben met een virus(variant) waarbij de populatie in de scholen direct gevaar loopt, zoals een variant die juist kinderen/jongeren extra hard treft, dan zal het aantal personen dat tegelijk in de school aanwezig is aanzienlijk moeten worden beperkt. Het is in dit scenario niet meer mogelijk om alle leerlingen tegelijkertijd naar school te laten gaan.

Omdat fysiek naar school gaan voor alle kinderen en jongeren heel belangrijk is, gaan in dit scenario alle leerlingen beurtelings naar school. Daarbij is extra aandacht voor kwetsbare groepen.

Uitzonderingsgroepen gaan in dit scenario nog wel volledig fysiek naar school.

Er wordt zoveel als mogelijk afstandsonderwijs gegeven aan leerlingen die niet (volledig) fysiek naar school gaan. Het spreekt voor zich dat scholen daarbij niet aan het onmogelijke worden gehouden. De maatregelen uit scenario oranje blijven daarbij onverkort van kracht op het moment dat er sprake is van volledig fysiek onderwijs. Indien het kabinet besluit om het rode scenario voor het basisonderwijs in werking te laten treden, dan geldt voor scholen dat zij uiterlijk binnen één werkweek overgaan op het onderwijs aan de helft van de leerlingen tegelijkertijd op school. Kunnen de scholen wel weer volledig open, dan wordt weer overgeschakeld naar scenario oranje. Tweewekelijks zal gemonitord worden of scholen weer volledig open kunnen. Het uitgangspunt is dat het basisonderwijs zo kort mogelijk in het rode scenario zit.

### **Landelijke maatregelen**

- \* De helft van de leerlingen krijgt onderwijs op school en de andere helft van de leerlingen afstandsonderwijs. Het is niet verplicht om hybride onderwijs te verzorgen (combinatie van gelijktijdig fysiek en digitaal onderwijs). Het is bijvoorbeeld ook mogelijk om leerlingen thuiswerkopdrachten mee te geven.
- \* Leerlingen die onder een uitzonderingsgroep (zie hieronder) vallen, gaan volledig naar school.
- \* Dit scenario vraagt tijdige en nauwe afstemming met de BSO. Scholen en kinderopvang stemmen bij het opstellen van het draaiboek samen de invulling af, waarbij al stilgestaan wordt bij de aansluiting van de basisschool op de BSO's en vice versa en bij het informeren van de ouder(s)/verzorger(s) hierover.
- \* Bij voorkeur gaat de helft van de leerlingen om de dag naar school. Het werken met halve dagen wordt in verband met het beperken van verkeersbewegingen en aansluiting op de BSO sterk afgeraden tenzij dit – op lokaal niveau - volledig ingeregeld kan worden met de kinderopvang en de kinderopvang hier ook expliciet mee instemt.

### *Uitzonderingen*

De ervaring leert dat het belangrijk is dat bepaalde groepen altijd naar school kunnen komen. Het gaat dan om:

- \* Onderwijsactiviteiten voor leerlingen in een kwetsbare positie (school bepaalt op individuele basis).
- \* Opvang van leerlingen met in ieder geval één ouder/verzorger in een cruciaal beroep. Mocht er één ouder thuis zijn, dan gaan wij er vanuit dat de kinderen thuis zijn.

### **Maatregelen CBO de Greiden**

- \* Het bestuur informeert bij de eerste invoering de ouder(s)/verzorger(s) d.m.v. een brief/mail.
- \* Vervolg communicatie gaat via eigen school m.u.v. belangrijke mijlpalen.
- \* Leerlingen die op school met een Chromebook werken kunnen deze in bruikleen thuis gebruiken. Hiervoor moet wel de bruikleenovereenkomst worden getekend.
- \* Afstandsonderwijs wordt geregeld.

## Schoolspecifieke maatregelen **It Fûnemint**

De groepen worden allemaal verdeeld in twee groepen. We maken een tweewekelijkse cyclus:

Week 1:

Dag	maandag	dinsdag	woensdag	donderdag	vrijdag
Groep	1a/2a/3a/4a/5a/6a/ 7a/8a	1b/2b/3b/4b /5b/ 6b/7b/8b	1a/2a/3a/4a/5a/6a/ 7a/8a	1b/2b/3b/4b /5b/ 6b/7b/8b	1a/2a/3a/4a/5a/6a/ 7a/8a

Week 2:

Dag	maandag	dinsdag	woensdag	donderdag	vrijdag
Groep	1b/2b/3b/4b/ 5b/ 6b/7b/8b	1a/2a/3a/4a/5a/6a/7 a/8a	1b/2b/3b/4b/ 5b/ 6b/7b/8b	1a/2a/3a/4a/5a/6a/7 a/8a	1b/2b/3b/4b/ 5b/ 6b/7b/8b

De groepen worden verdeeld door de leerkrachten. We proberen zo veel mogelijk broertjes/zusjes op 1 dag naar school te laten gaan, maar dit zal niet altijd lukken.

Op de dag dat de kinderen naar school zijn, krijgen ze de instructie aangeboden door de leerkracht. De kinderen die thuis zitten krijgen verwerking via Basispoort (chromebook of eigen device) en boeken/werkboeken van school. Als de school helemaal dicht zou moeten, dan krijgen de kinderen les via Teams. Dit gebeurt dagelijks via een vast schema. De instructie van rekenen/taal/spelling wordt dan aangeboden. Ook het welbevinden van de kinderen wordt gemonitord.

### Maatregelen om verspreiding te voorkomen

- Was vaak je handen.
- Hoest en nies in de binnenkant van je elleboog.
- Gebruik papieren zakdoekjes om je neus te snuiten en gooi deze daarna weg.
- Schud geen handen.
- Houd 1,5 meter afstand (2 armlengtes) van anderen (geldt niet voor kinderen).

### Ben je ziek?

Blijf thuis bij verkoudheidsklachten, zoals neusverkoudheid, loopneus, niezen, keelpijn, lichte hoest of verhoging tot 38 graden Celsius.

Als je 24 uur lang geen klachten hebt, mag je weer naar school.

### Schooltijden:

De tijden van het in- en uitgaan blijven tot de zomervakantie in ieder geval hetzelfde.

Groep 1-2-3: 8.35 – 14.00 uur

Groep 4-5-6: 8.30 – 13.55 uur

Groep 7-8: 8.25 – 13.50 uur

Probeer zoveel mogelijk deze tijden aan te houden! Zorg dat kinderen niet al heel vroeg op of rondom het plein aanwezig zijn.

### Ingangen/uitgangen school:

Groep 1a-2-3 via het plein en dan via eigen buitendeur naar/uit eigen lokaal

Groep (1b) -4 -5 -6 via de hoofdingang (aan de voorkant van school)

Groep 7 gaat via het plein 's ochtends in school en 's middags via de hoofdingang eruit.  
Groep 8 via de zij-ingang bij het parkeerterrein.

De kinderen spelen alleen buiten met hun eigen groep.

**Afspraken brengen en halen:**

- Leerlingen komen zoveel mogelijk lopend of op de fiets naar school.
- Ouders komen niet op het schoolplein of in de school.
- De school let er op dat leerlingen vaak hun handen wassen.
- Na school gaat iedereen direct naar huis of de BSO.

**Schoonmaak:**

Toiletten, leuning, deurkrukken, tafels, toetsenborden etc worden extra schoongemaakt door het schoonmaakbedrijf Hectas. Zij komen 2x per dag.

**Noodopvang:**

Er is noodopvang voor kinderen met ouders in een cruciale beroepsgroep. Hierbij wordt gebruik gemaakt van de Onderwijsassistenten.